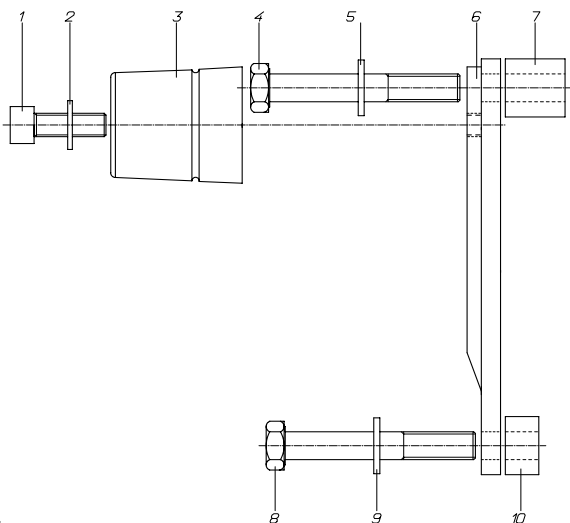
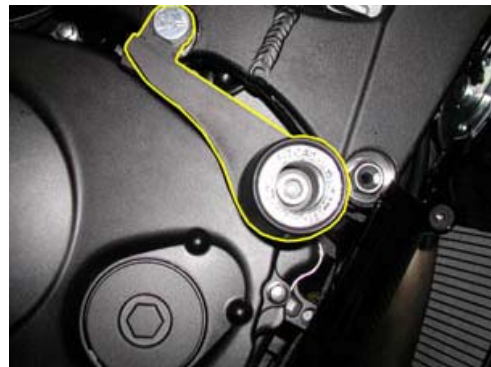
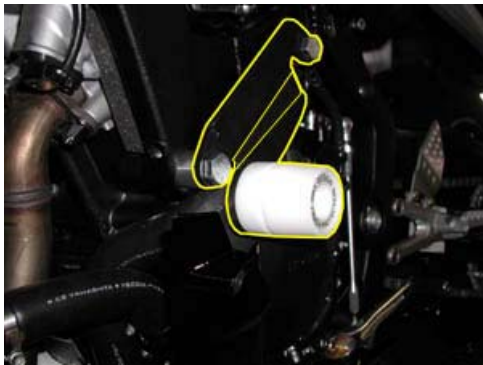
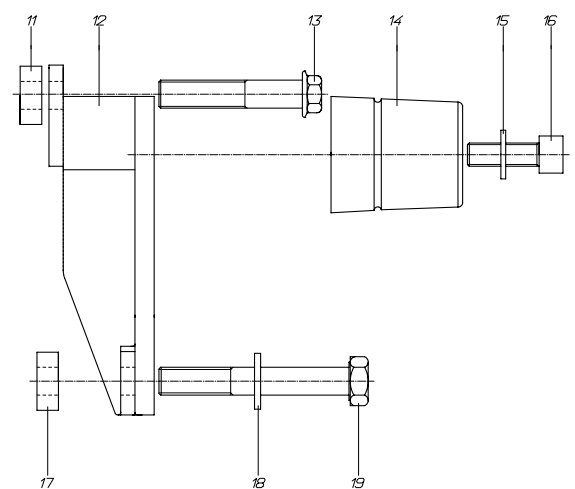


## Honda CBR1000RR ab '06-

- 1) Verkleidung auf beiden Seiten abbauen
- 2) Auf der linken Seite die Original-Bolzen (M12x1,25x50 und M12x1,25x55) ausbauen
- 3) Linke Halterung (Pos. 6) am Rahmen befestigen: unter Verwendung der Distanzhülsen Pos.7 und Pos.10 (siehe Fotos und Skizzen unten sowie Teileliste auf Seite 2!), Unterlegscheibe Pos.5 und Pos.9 sowie den M12 Bolzen Pos.4 und Pos.8



links



rechts



- 4) Auf der rechten Seite die Original-Bolzen M12x1,25x60 und M12x1,25x70 ausbauen. Das Original-Distanzstück zwischen Rahmen und Motor entfernen.
- 5) Rechte Halterung (Pos.12) zwischen Rahmen und Motor anbringen – unter Verwendung der Distanzhülse (Pos.11). Halterung vorne mit Original Bolzen M12x1,25x60 (Pos.13) befestigen. Hinten mit M12 Bolzen Pos.19 (zusammen mit Hülse Pos.17 und Unterlegscheibe Pos.18) befestigen.
- 6) Verkleidung wieder anbauen
- 7) Linken Protector (Pos.3) auf der Halterung unter Verwendung von M10 Schraube Pos.1 und Unterlegscheibe Pos.2 befestigen.
- 8) Rechten Protector (Pos.14) mit Unterlegscheibe Pos.15 und M10 Bolzen Pos.16 auf der rechten Halterung befestigen.

Pos	Beschreibung	Menge	Details
1	Bolzen	1	Din 912 M10x1,5x30
2	Unterlegscheibe	1	Din 125 M10
3	Protector links	1	55mm lang
4	Bolzen	1	Din 960 M12x1,25x80
5	Unterlegscheibe	1	Din 125 M12
6	Halterung links	1	
7	Distanzhülse	1	Ø25 x 25mm
8	Bolzen	1	Din 960 M12x1,25x80
9	Unterlegscheibe	1	Din 125 M12
10	Distanzhülse	1	Ø25 x 14mm
11	Distanzhülse	1	Ø25 x 9mm
12	Halterung rechts	1	
13	Original Bolzen	1	M12x1,25x60
14	Protector rechts	1	55mm lang
15	Unterlegscheibe	1	Din 125 M10
16	Bolzen	1	Din 912 M10x1,5x30
17	Distanzhülse	1	Ø25 x 9mm
18	Unterlegscheibe	1	Din 125 M12
19	Bolzen	1	Din 960 M12x1,25x80

**ACHTUNG: Alle Schrauben müssen mit Sicherungsmittel (Loctite, mittlere Stärke) behandelt werden! Drehmomentangaben des Fahrzeugherstellers beachten!**

Die zweckmäßige Verwendung des CRASH PROTECTION Kits ist nur möglich, wenn diese Einbauanleitung genau befolgt wird. Der Hersteller kann weder für unsachgemäßen Anbau noch für Schäden verantwortlich gemacht werden, die an Fahrzeug, Motor oder sonstigen Teilen durch Sturz oder Unfall verursacht wurden. Im Übrigen gelten unsere Allgemeinen Geschäftsbedingungen.