

👁 Hinweis!

Die Abbildungen in dieser Montageanleitung können sich von Ihrem Produkt unterscheiden.

👁 Hinweis!

Unter hohen Temperaturen, während der Lagerung oder des Transportes, können sich Schmiermittel und Schutzöle lösen und die Verpackung verunreinigen. Auch vom Zusammenbau in unserem Werk können Fett- oder Ölreste vorhanden sein. Dies hat keinen Einfluss auf die Funktion Ihres Öhlins Produktes. Reinigen Sie das Öhlins Produkt vor dem Einbau gründlich mit einem Stofflappen.

| Lieferumfang | | |
|--------------------|----------|------|
| Beschreibung | Art. Nr. | Stk. |
| Cartridge-Kit | FGK 239 | 1 |
| O-Ring 35x2 | 00338-64 | 2 |
| O-Ring 40x2.5 | 00576-02 | 2 |
| Öhlins Sticker Set | - | - |
| Betriebsanleitung | 07284-01 | 1 |

👁 Hinweis!

Überprüfen Sie den Packungsinhalt, bevor Sie das Produkt montieren. Sollten Teile fehlen, so kontaktieren Sie Ihren Öhlins Händler.

⚠ Warnung!

Bitte lesen Sie vor dem Einbau des Produktes die Öhlins Bedienungsanleitung genau durch. Eine Vorderradgabel ist ein wichtiges technisches Element, welches die Stabilität des Fahrzeuges beeinflusst.

Cartridge-Kit für Yamaha YZF-R1

FGK 239

Montageanleitung



MONTAGEANLEITUNG

⚠ Warnung!

Es ist sehr zu empfehlen, dass ein Öhlins Händler das Cartridge-Kit einbaut.

⚠ Warnung!

Achten Sie darauf, dass Ihr Motorrad einen sicheren Stand hat und nicht kippen kann.

👁 Hinweis!

Schauen Sie stets in die fahrzeugspezifische Betriebsanleitung, wenn Sie Arbeiten am Motorrad ausführen. Dort erfahren Sie mehr über Montagevorgänge und Einstellwerte.

👁 Hinweis!

Reinigen Sie das Fahrzeug sorgfältig vor der Montage des Cartridge-Kits.

⚠ Warnung!

Eine gestauchte Feder und die Kraft dahinter, können eine potenzielle Gefahr darstellen. Denken Sie daran, wenn Sie Arbeiten an der Vorderradgabel ausführen.

| Werkzeug | Art. Nr. | Einsatzzweck | Größe |
|---|-----------------|--------------------------------------|--------------|
| Fahrzeugspezifische Bedienungsanleitung | | | |
| Drehmomentschlüssel 10-40mm | | Drehmoment | |
| Heißluftfön | | Schraubensicherungsmittel aufweichen | |
| Inbusschlüssel | | Druck- und Zugstufeneinsteller | 3 mm |
| Verlängerter Inbusschlüssel | | Zylinderrohr-Baugruppe | 17 mm |
| Steckschlüssel | | Vorspannungseinsteller | 14 mm |
| Schraubenschlüssel | | Spring Support | 19 mm |
| Gabelöl | 01309-xx | | |
| Schmierfett | 00146-01 | | 100 g |
| Loctite 2400 | 01791-25 | | 50 ml |
| Loctite 2700 | 01791-27 | | 50 ml |
| Schaftverlängerungswerkzeug | 01765-03 | | |
| Dichtkopfwerkzeug | 01797-07 | | |
| Endkappenwerkzeug | 00797-08 | | |
| Klemmwerkzeug | 24670-01 | 24669-02 | |
| Hülse | 24669-02 | Original-Innenrohr 43mm | 43 mm |

MONTAGEANLEITUNG

1 Ausbau der originalen Vorderradgabel

👁 **Hinweis!**

Die folgenden Arbeitsschritte beziehen sich auf beide Gabelholme.

1.1

Stellen Sie das Motorrad auf einen Montageständer. Das Vorderrad sollte den Boden nur leicht berühren.

⚠ **Warnung!**

Achten Sie darauf, dass Ihr Motorrad einen sicheren Stand hat und nicht kippen kann.

1.2

Demontieren Sie den vorderen Kotflügel, die Bremssättel, den Tachogeber (falls vorhanden) und das Vorderrad.

1.3

Öffnen Sie den Vorspannungseinsteller vollständig (falls vorhanden).

1.4

Notieren Sie den Gabelüberstand.

1.5

Lösen Sie die Schrauben der oberen Gabelbrücke.

1.6

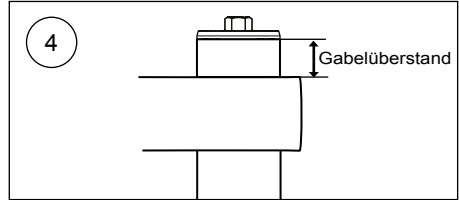
Drehen Sie die Endkappe eine halbe Umdrehung auf (nicht entfernen).

1.7

Lösen Sie die Schrauben der unteren Gabelbrücke.

1.8

Bauen Sie die Gabelholme aus der Gabelbrücke aus.



MONTAGEANLEITUNG

2 Ausbau des originalen Cartridge-Kits

Hinweis!

Die folgenden Arbeitsschritte beziehen sich auf beide Gabelholme.

2.1

Lösen Sie die Endkappe vom Außenrohr.

2.2

Schieben Sie das Außenrohr bis zum Anschlag nach unten.

2.3

Schrauben Sie die Endkappe vom Schafft ab. Gehen Sie dabei nach den Anweisungen Ihrer fahrzeugspezifischen Bedienungsanleitung vor.

2.4

Entfernen Sie die Gabelfeder und alle dazugehörigen Teile. Gehen Sie dabei nach den Anweisungen Ihrer fahrzeugspezifischen Bedienungsanleitung vor.

2.5

Lassen Sie das Gabelöl vollständig aus dem Gabelholm laufen.

2.6

Lösen Sie das vom Innenrohr. Gehen Sie dabei nach den Anweisungen Ihrer fahrzeugspezifischen Bedienungsanleitung vor.

2.7

Entfernen Sie die Sicherungsschraube vom Innenrohr.

Warnung!

Wenn die Sicherungsschraube nicht entfernt wird, werden das Innenrohr und der Gabelboden beschädigt.

Warnung!

Das Innenrohrgewinde muss vor dem Entfernen des Innenrohrs repariert werden.

2.8

Installieren Sie das Innenrohrwerkzeug auf dem Innenrohr. Werkzeug nicht an der Dicht- oder Gleitfläche platzieren.

[24670-01 Klemmwerkzeug]

[24669-02 Hülse 43]

2.9

Den Gewindegang zwischen Innenrohr und Gabelboden mit einem Heißluftfön aufweichen. **[Heißluftföhn]**

2.10

Entfernen Sie das Innenrohr vom Gabelboden.

2.11

Entfernen Sie das Cartridge aus dem Innenrohr.

MONTAGEANLEITUNG

3 Montage des Öhlins Cartridge-Kits

👁 Hinweis!

Die folgende Prozedur gilt für beide Gabelholme.

👉 Achtung!

Die Vorderradgabel ist unterteilt in ein Druckstufen-Cartridge und ein Zugstufen-Cartridge. Achten Sie darauf die markierten Cartridge Einsätze wie folgt zu verbauen: „Comp“ (Druckstufe) im linken Gabelholm. „Reb“ (Zugstufe) im rechten Gabelholm.

3.1

Entfernen Sie die Endkappe, den Spring Support und die Vorspannhülse.

3.2

Entfernen Sie die Zylinderrohrbaugruppe von der Schaftbaugruppe.

3.3

Entfernen Sie den Adapterring von der Zylinderrohrbaugruppe.

3.4

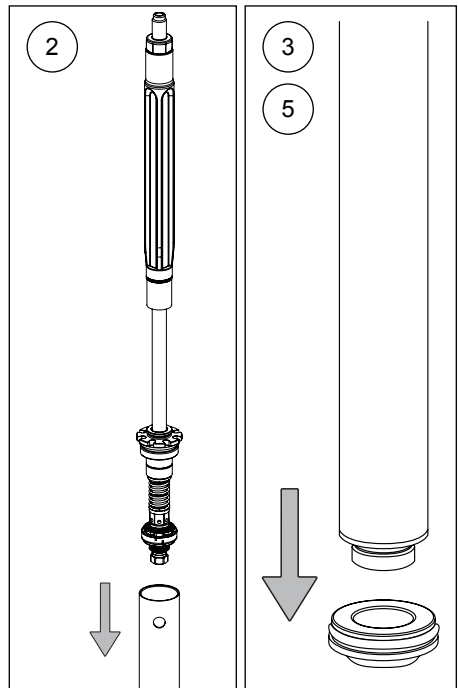
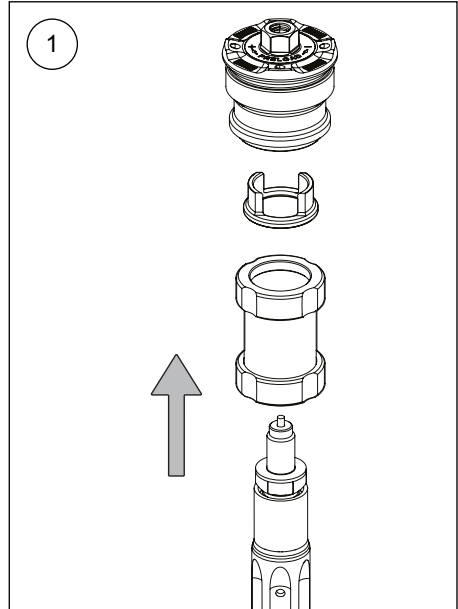
Reinigen und entfetten Sie das Innenrohr, den Gabelboden und den Adapterring.

3.5

Montieren Sie den O-Ring am Adapterring. Fetten Sie den O-Ring ein.

[00338-64 O-Ring]

[00146-01 Schmierfett]



MONTAGEANLEITUNG

3.6

Installieren Sie den Adapterring im Innenrohr.

3.7

Installieren Sie das Innenrohr mit dem Innenrohrwerkzeug. Tragen Sie Loctite 2700 auf. Das maximale Anzugsdrehmoment beträgt 130 Nm.

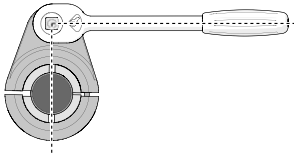
[24670-01 Klemmwerkzeug]

[24669-02 Hülse 43]

[01791-27 Loctite 2700]

👁 Hinweis!

Um das richtige Drehmoment einzustellen zu messen, stellen Sie sicher, dass der Drehmomentschlüssel in einem 90-Grad-Winkel zum Gabelrohrwerkzeug angesetzt wird.



3.8

Installieren Sie die Zylinderrohrbaugruppe mit einem langen Inbusschlüssel im Gabelholm. Tragen Sie Loctite 2400 auf das Adaptergewinde auf. Das maximale Anzugsdrehmoment beträgt 40 Nm.

[langer Inbusschlüssel 17 mm]

[01791-25 Loctite 2400]

3.9

Installieren Sie das Außenrohr gemäß den Anweisungen im Servicehandbuch des Fahrzeugs.

3.10

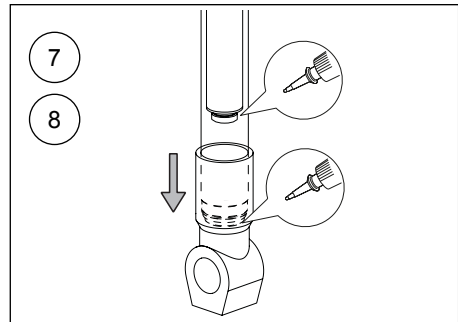
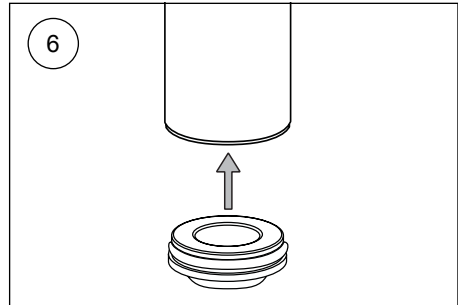
Fühlen Sie circa 0,5 Liter Öhlins Gabelöl in den Gabelholm.

⚠ Warnung!

Der Ölstand sollte etwa 50mm oberhalb des Dichtkopfes liegen.

3.11

Tragen Sie Schmierfett auf das Gewinde des Dichtungskopfes auf. Führen Sie die Schaftbaugruppe in den Gabelholm ein. Das maximale Anzugsdrehmoment für den Dichtkopf liegt bei 20 Nm.



[00146-01 Schmierfett]

[01797-07 Dichtkopfwerkzeug]

3.12

Verwenden Sie einen 3mm Inbusschlüssel und öffnen Sie das Druckstufen- und das Zugstufenventil vollständig. Montieren Sie die Endkappe direkt auf der Schaftverlängerung (keine Gabelfeder oder Vorspannhülse). Ziehen Sie das Außenrohr nach oben und verschrauben es von Hand mit der Endkappe.

3.13

Pumpen Sie die Luft aus dem Cartridge, indem Sie das Außenrohr etwa 10-15x auf und ab bewegen.

3.14

Entfernen Sie die Endkappe vom Gabelholm.

3.15

Achten Sie darauf, dass sich die Schaftbaugruppe und das Außenrohr in der untersten Position befinden. Messen Sie den Ölstand. Erfahren Sie mehr über den empfohlenen Ölstand unter „Einstellwerte“ auf der letzten Seite.

MONTAGEANLEITUNG

3.16

Montieren Sie das Schaftverlängerungswerkzeug Art. Nr. 01765-03 auf der Schaftverlängerung. Führen Sie die Vorspannhülse (A), die Gabelfeder (B) und den Spring Support (C) über das Schaftverlängerungswerkzeug.

3.17

Ziehen Sie die Schaftbaugruppe nach oben und greifen Sie den Spring-Support mit einem 19mm Schraubenschlüssel.

3.18

Entfernen Sie das Schaftverlängerungswerkzeug Art. Nr. 01765-03.

3.19

Achten Sie darauf, dass der Druckstufen- und der Zugstufeneinsteller vollständig geöffnet sind, bevor Sie die Endkappe montieren. Verwenden Sie einen 3mm Inbusschlüssel, um die Druckstufen- und Zugstufeneinsteller vollständig zu öffnen.

3.20

Montieren Sie den O-Ring an der Endkappe. O-Ring und Gewinde mit Schmierfett einfetten.

[00576-02 O-Ring]

[00146-01 Schmierfett]

3.21

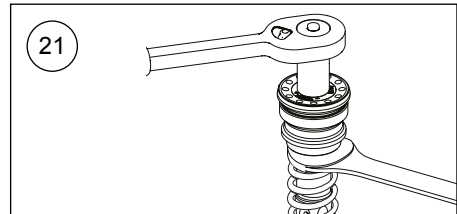
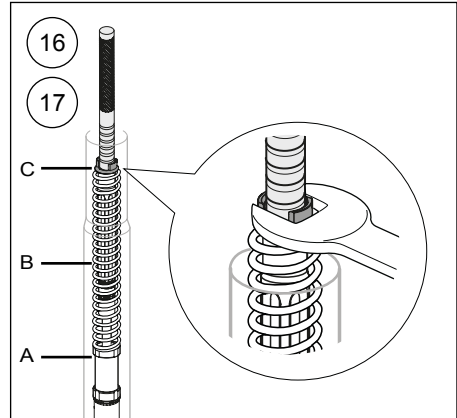
Montieren Sie die Endkappe mit einer 14mm Stecknuss auf der Schaftverlängerung. Das maximale Anzugsdrehmoment beträgt 15Nm.

3.22

Entfernen Sie den Schraubenschlüssel vom Spring-Support.

3.23

Ziehen Sie das Außenrohr nach oben. Achten Sie darauf, dass der Gabelholm vollständig auseinandergezogen ist. Verschrauben Sie die Endkappe unter Verwendung des Endkappenwerkzeugs Art. Nr. 00797-08 mit dem Außenrohr. Das maximale Anzugsdrehmoment beträgt 10Nm.



3.24

Stellen Sie die Federvorspannung sowie die Zug- und die Druckstufendämpfung entsprechend den Angaben auf der letzten Seite ein. Verwenden Sie einen 3mm Inbusschlüssel für die Druckstufen- und Zugstufeneinsteller und eine 14mm Stecknuss für den Federvorspannungseinsteller.

3.25

Montieren Sie die Gabelholme in der Gabelbrücke. Den Gabelüberstand erfahren Sie auf der letzten Seite.

3.26

Gehen Sie bei den noch auszuführenden Montageschritten nach den Anweisungen Ihrer fahrzeugspezifischen Bedienungsanleitung vor.

EINSTELLWERTE

Empfohlenes Set-Up

| | | |
|-------------------------|----------|--------|
| Druckstufendämpfung | 12 | Klicks |
| Zugstufendämpfung | 12 | Klicks |
| Ölstand | 160 | mm |
| Minimum Ölstand | 250 | mm |
| Öhlins Gabelöl Art. Nr. | 01309-xx | |
| Gabelüberstand | Standard | |

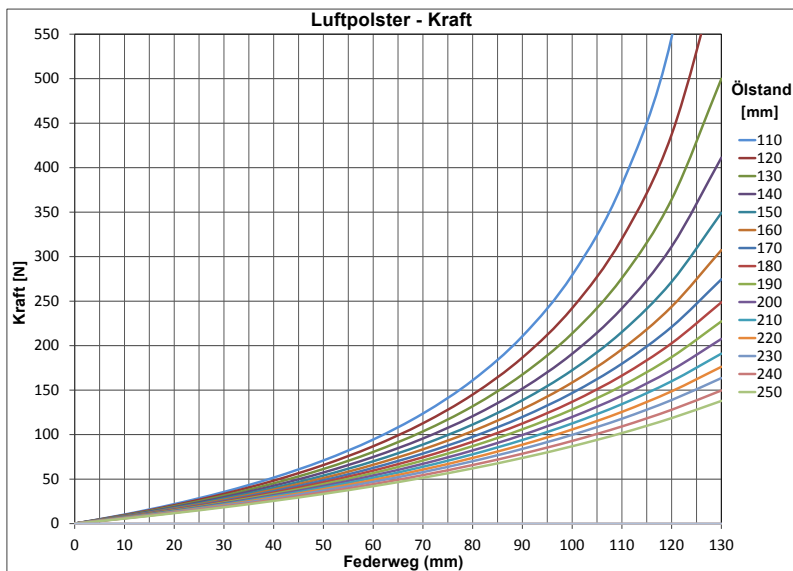
GABELFEDER-GUIDE

Achten Sie darauf die richtige Gabelfeder mit Blick auf Ihr Gewicht, Ihren Fahrstil und Ihre Vorlieben auszuwählen. Auf dieser Seite finden Sie die generellen Empfehlungen zur Federrate in Bezug zum Fahrergewicht. Kontaktieren Sie einen Öhlins Händler, um weitere Informationen zu erhalten.

👁 Hinweis!

Nur die Auslieferung der Gabelfedern 8790-xx erfolgt paarweise.

| | | | | | | | |
|--------------------|----------|----------|----------|----------|----------|----------|----------|
| Fahrergewicht (Kg) | 50 | 60 | 70 | 80 | 90 | 100 | 110 |
| Federrate (N/mm) | 9 | 9 | 9,5 | 10 | 10,5 | 10,5 | 11 |
| Vorspannung (mm) | 7 | 9 | 8 | 8 | 7 | 9 | 8 |
| Art. Nr. (Paar) | 08790-90 | 08790-90 | 08790-95 | 08790-10 | 08790-05 | 08790-05 | 08790-11 |
| Art. Nr. (Stück) | 04744-90 | 04744-90 | 04744-95 | 04744-10 | 04744-05 | 04744-05 | 04744-11 |



👁 Öhlins Produkte unterliegen einer kontinuierlichen Verbesserung und Weiterentwicklung. Diese Montageanleitung wurde bis zum Druckschluss so aktuell wie irgend möglich gehalten. Dennoch können geringe Unterschiede zwischen den hier gezeigten und beschriebenen Produkten und der tatsächlich ausgelieferten Ware existieren.

© Öhlins Asia Co. Ltd. Alle Rechte vorbehalten. Jeglicher Nachdruck oder Verwendung ohne schriftliche Genehmigung von Öhlins Racing AB ist verboten.

Die neuesten Informationen bekommen Sie bei Ihrem Öhlins Importeur. Sollten Sie Fragen zum Inhalt dieser Montageanleitung haben, so kontaktieren Sie Ihren Öhlins Händler.

Teile Nr. MI_FGK239_0
Veröffentlicht am 13.12.2019

Öhlins Racing AB
Box 722
S-194 27 Upplands Väsby, Sweden
Phone +46 8 590 025 00
fax +46 8 590 025 80

