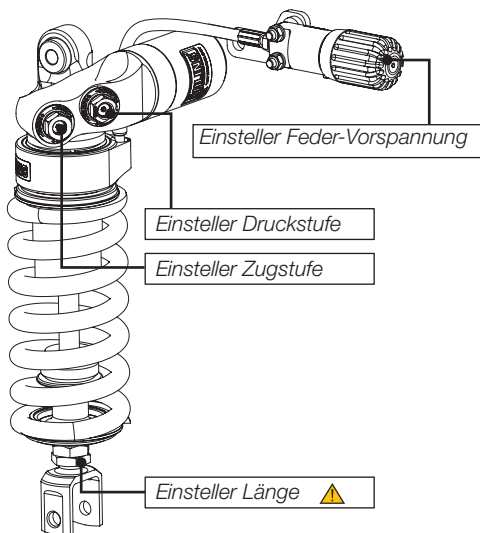


Einstellungen

⚠ WARNUNG!

Stellen Sie vor der Fahrt immer sicher, dass Ihr ÖHLINS-Produkt gemäß der Set-up-Empfehlungen von ÖHLINS eingestellt ist. Lesen Sie alles genau über Einstellung und Anpassungen in der ÖHLINS-Bedienungsanleitung, bevor Sie weitere Verstellungen vornehmen. Falls Sie Fragen zum Set-up haben, wenden Sie sich bitte an einen ÖHLINS-Händler.



Set-Up Daten

Empfohlenes Set-up

Dämpfer-Zugstufe	12 Klicks
Dämpfer Druckstufe	12 Klicks
Federvorspannung	15 mm
Feder-Rate	140 N/mm
Federlänge, unbelastet	180 mm
Feder	01095-54

Stoßdämpfer-Daten

Länge	330 ^{+4/-2} mm
Hub	65 mm

Feder-Rate Heck

R1 - R2:	12 mm
R1 - R3:	30 mm
Front	
F1 - F2:	43 mm
F1 - F3:	50 mm

👁 Lesen Sie mehr über die Feder-Rate und den Negativ-Federweg in der ÖHLINS-Bedienungsanleitung.

👁 ÖHLINS-Produkte werden permanent verbessert und weiter entwickelt. Wir haben uns bemüht, diese Montage-Anleitung bis Druckschluss so aktuell wie möglich zu halten. Dennoch kann es zu gewissen Unterschieden zwischen Ihrem Stoßdämpfer und dieser Vorlage kommen.

© ÖHLINS Racing AB: Alle Rechte vorbehalten. Jeglicher Nachdruck oder nicht erlaubte Verwendung ohne schriftliche Genehmigung von ÖHLINS Racing AB wird verfolgt!

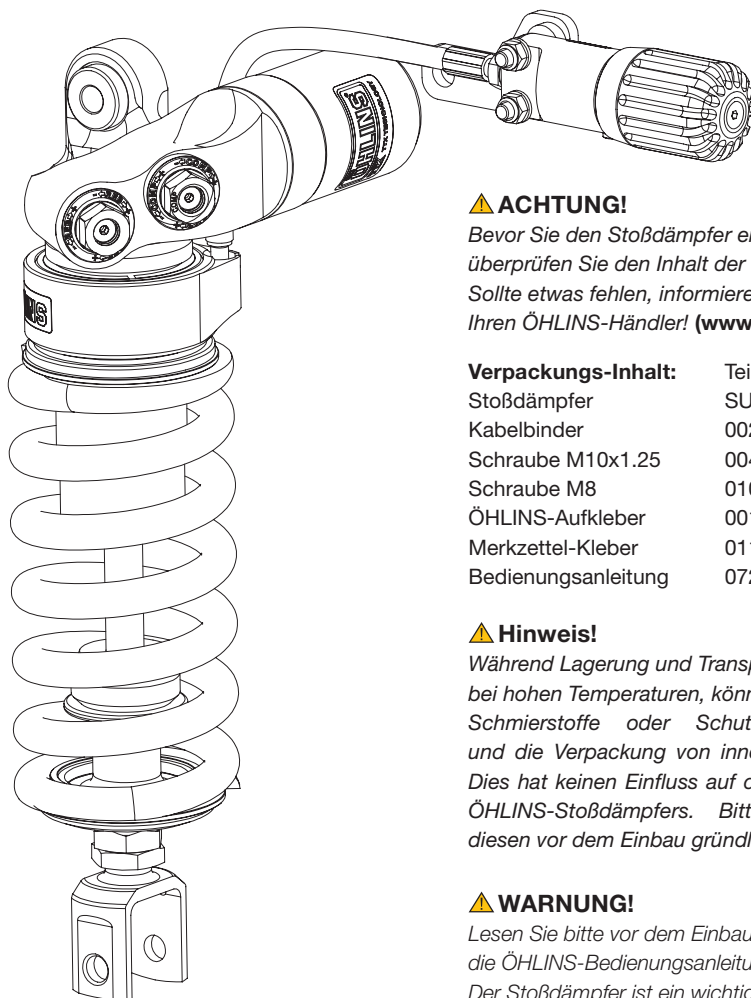
Bitte nehmen Sie Kontakt mit Ihrem ÖHLINS-Händler auf, falls es irgend welche Unklarheiten bezüglich dieser Montage-Anleitung geben sollte.

Part no. SU026_0
Issued 2010-10-28

ÖHLINS Racing AB
Box 722
S-194 27 Upplands Väsby, Sweden
Phone +46 8 590 025 00
Fax +46 8 590 025 80



www.ohlins.com



⚠ ACHTUNG!

Bevor Sie den Stoßdämpfer einbauen, überprüfen Sie den Inhalt der Verpackung. Sollte etwas fehlen, informieren Sie umgehend Ihren ÖHLINS-Händler! (www.ohlins.eu)

Verpackungs-Inhalt:	Teile-Nr.	Pos.
Stoßdämpfer	SU026	1
Kabelbinder	00231-01	2
Schraube M10x1.25	00439-02	1
Schraube M8	01046-25	1
ÖHLINS-Aufkleber	00192-01	2
Merktettel-Kleber	01180-01	1
Bedienungsanleitung	07241-02	1

⚠ Hinweis!

Während Lagerung und Transport, besonders bei hohen Temperaturen, können Montage-Schmierstoffe oder Schutz-Öle austreten und die Verpackung von innen verunreinigen. Dies hat keinen Einfluss auf die Funktion Ihres ÖHLINS-Stoßdämpfers. Bitte reinigen Sie diesen vor dem Einbau gründlich!

⚠ WARNUNG!

Lesen Sie bitte vor dem Einbau des Produktes die ÖHLINS-Bedienungsanleitung genau durch! Der Stoßdämpfer ist ein wichtiges Technik-Teil, das die Stabilität des Fahrzeugs mit beeinflusst.

Stoßdämpfer für Suzuki GSX-R 1300 Hayabusa

SU026

Montage-Anleitung

Einbau-Anleitung

⚠ WARNUNG!

Grundsätzlich empfehlen wir die Montage durch einen ÖHLINS-Händler. Ziehen Sie für die Montage das Service-Handbuch Ihres Fahrzeugs zurate.

1

Stellen Sie Ihr Fahrzeug so auf einen Montage-Ständer oder einen Werkstisch, dass das Hinterrad den Kontakt mit dem Boden verliert.

⚠ WARNUNG!

Achten Sie darauf, dass das Motorrad sicher steht, befestigt ist und nicht umkippen kann.

2

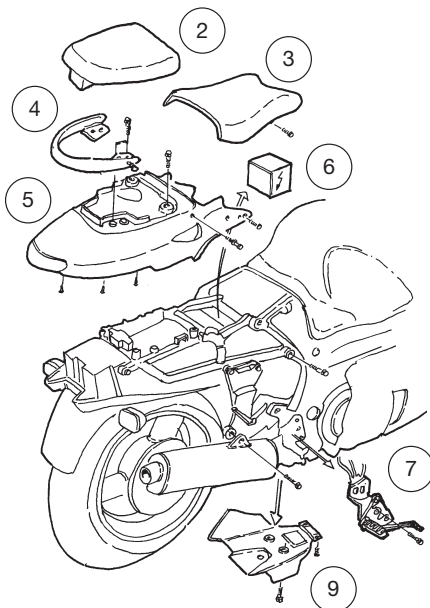
Öffnen Sie das hintere Sitzbank-Schloß und entfernen Sie die Sitzbank.

3

Lösen Sie die zwei Sitzbank-Verschraubungen und entfernen Sie die Fahrer-Sitzbank.

4

Entfernen Sie die vier Schrauben der Sozius-Halterung und entfernen Sie diese.



5

Lösen und entfernen Sie die Heck-Verkleidung, indem Sie die sechs Halte-Schrauben und die sechs Clips entfernen.

6

Entfernen Sie die Batterie. Entfernen Sie den Bolzen und die Halterung, welche den Kabelstrang auf der linken Seite des Fahrzeuges hält.

7

Lösen Sie die rechte Sozius-Fußrastenplatte, indem Sie die drei Bolzen entfernen. Lassen Sie diese an der Bremsleitung hängen.

8

Lösen Sie die Rahmenheck-Befestigung. Entfernen Sie die unteren Haltebolzen und heben Sie das Rahmenheck so weit wie möglich.

9

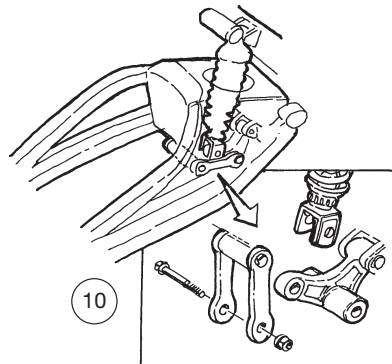
Lösen Sie die untere Abdeckung unterhalb der Fahrzeug-Schwinge.

👁 Hinweis!

Vergewissern Sie sich, dass der Bremsflüssigkeits-Ausgleichsbehälter oder der Kabelstrang nicht durch die Überstreckung des Rahmenhecks beschädigt werden.

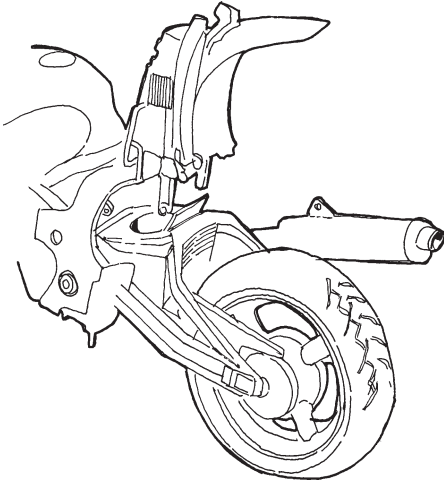
10

Lösen Sie die Umlenkung von der hinteren Schwingen-Befestigung. Lösen Sie die untere Stoßdämpfer-Befestigung. Die Umlenkung verbleibt am Rahmen.



11

Lösen Sie die obere Stoßdämpfer-Befestigung. Entfernen Sie den Stoßdämpfer aus dem Fahrzeug, indem Sie diesen nach oben und von links aus dem Fahrzeug führen.



👁 **Hinweis!**

Vor der Installation des ÖHLINS-Stoßdämpfers reinigen Sie das Fahrzeug bitte gründlich.

12

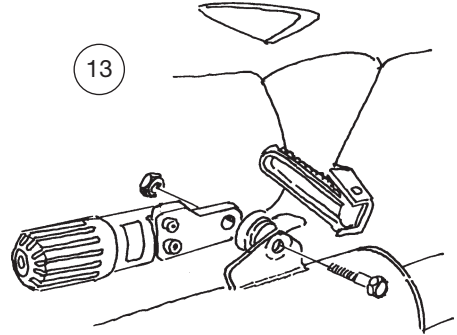
Führen Sie den ÖHLINS-Stoßdämpfer von der linken oberen Seite des Fahrzeuges in das Fahrzeug an die Schwingen-Aufnahme. Führen Sie den Stoßdämpfer zuerst an die obere Halterung, anschließend an die Umlenkung. Legen Sie die Umlenkung an die Umlenkhebel. Verschraubungen noch nicht befestigen!!

13

Montieren Sie den hydraulischen Einsteller für die Feder-Vorspannung inklusive des Halters an den Schalldämpfer-Halter. Siehe Abbildung. Verwenden Sie die mitgelieferte Schraube (01046-25).

👁 **ACHTUNG!**

Vergewissern Sie sich, dass sich das Einstellrad leicht betätigen lässt.



👁 **Hinweis!**

Drücken Sie das Fahrzeug in die hintere Federung, sodass der Stoßdämpfer komprimiert wird. Befestigen Sie nun die Stoßdämpfer-Befestigung nach Hersteller-Vorgabe.

14

Befestigen Sie die obere und die untere Stoßdämpfer-Befestigung. Befestigen Sie die Umlenkung und die Umlenkhebel.

15

Montieren Sie alle entfernten Teile in umgekehrter Reihenfolge. Beachten Sie dabei die vom Fahrzeug-Hersteller vorgegebenen Anzugsmomente. Ziehen Sie dabei das Werkstatt-Handbuch des Fahrzeuges zurate.

16

Lesen Sie mehr über den ÖHLINS-Stoßdämpfer in Ihrer ÖHLINS-Bedienungsanleitung.

👁 **ACHTUNG!**

Stellen Sie sicher, dass alle Schrauben mit dem richtigen Anzugsmoment festgezogen sind. Beachten Sie, dass nichts die Funktion des Stoßdämpfers beeinträchtigen kann oder beim kompletten Ein- und Ausfedern im Weg ist.